

ด่วนที่สุด

ที่ กบ ๐๐๒๓.๓/ว ๔๑ ๕๑



ศาลากลางจังหวัดกระบี่
ถนนอุตรกิจ กบ ๘๑๐๐๐

๒๗ พฤศจิกายน ๒๕๕๖

เรื่อง แนวทางและหลักเกณฑ์การจัดทำและประสานแผนพัฒนาสามปี (พ.ศ. ๒๕๕๘- ๒๕๖๐)
ขององค์กรปกครองส่วนท้องถิ่น

เรียน นายอำเภอ ทุกอำเภอ นายกองการบริหารส่วนจังหวัดกระบี่ และนายกเทศมนตรีเมืองกระบี่

อ้างถึง ๑. หนังสือจังหวัดกระบี่ ด่วนที่สุด ที่ กบ ๐๐๒๓.๓/ว ๔๙๓ ลงวันที่ ๘ มีนาคม ๒๕๕๖

๒. หนังสือจังหวัดกระบี่ ด่วนที่สุด ที่ กบ ๐๐๒๓.๓/ว ๑๕๘๔ ลงวันที่ ๒๔ เมษายน ๒๕๕๖

สิ่งที่ส่งมาด้วย สำเนาหนังสือกระทรวงมหาดไทย ด่วนที่สุด ที่ มท ๐๘๑๐.๒/ว ๔๘๓๐
ลงวันที่ ๒๒ พฤศจิกายน ๒๕๕๖ จำนวน ๑ ชุด

ตามที่จังหวัดได้แจ้งแนวทางและหลักเกณฑ์การจัดทำแผนพัฒนาขององค์กรปกครอง
ส่วนท้องถิ่น มาเพื่อทราบและถือปฏิบัติแล้ว นั้น

จังหวัดได้รับแจ้งจากกระทรวงมหาดไทยว่า เนื่องด้วยขณะนี้อยู่ในช่วงเวลาของการจัดทำ
และทบทวนแผนพัฒนาสามปี (พ.ศ. ๒๕๕๘ - ๒๕๖๐) ขององค์กรปกครองส่วนท้องถิ่น ดังนั้น เพื่อให้การ
จัดทำแผนพัฒนาดังกล่าวเป็นไปด้วยความเรียบร้อยสามารถดำเนินการจัดทำให้แล้วเสร็จภายในเดือน
มิถุนายนก่อนงบประมาณประจำปีและสามารถบูรณาการกับแผนพัฒนาจังหวัด และแผนชุมชนได้อย่างมี
ประสิทธิภาพโดยผ่านกระบวนการประสานแผนยุทธศาสตร์การพัฒนา และแผนพัฒนาท้องถิ่น อาศัย
อำนาจ ตามความในข้อ ๕ แห่งระเบียบกระทรวงมหาดไทย ว่าด้วยการจัดทำแผนพัฒนาขององค์กร
ปกครองส่วนท้องถิ่น พ.ศ. ๒๕๔๘ จึงกำหนดแนวทางและหลักเกณฑ์การจัดทำและประสานแผนพัฒนา
สามปี (พ.ศ. ๒๕๕๗ - ๒๕๕๙) ขององค์กรปกครองส่วนท้องถิ่น ทั้งนี้ ให้กำชับองค์กรปกครองส่วนท้องถิ่น
ดำเนินการจัดทำแผนพัฒนาท้องถิ่นและนำไปเป็นกรอบในการจัดทำงบประมาณประจำปี โดยถือเป็นสาระ
สำคัญที่ต้องพิจารณาให้ความเห็นชอบข้อบัญญัติ/เทศบัญญัติงบประมาณประจำปี พ.ศ. ๒๕๕๘ ของ
องค์กรปกครองส่วนท้องถิ่น ดังรายละเอียดปรากฏตามเอกสารที่ส่งมาพร้อมนี้

จึงเรียนมาเพื่อทราบและถือปฏิบัติต่อไป สำหรับอำเภอให้แจ้งองค์กรปกครอง
ส่วนท้องถิ่นในเขตพื้นที่ทราบและถือปฏิบัติด้วย

ขอแสดงความนับถือ

(นายสมาน แสงสะอาด)

รองผู้ว่าราชการจังหวัด รักษาการแทน
ผู้ว่าราชการจังหวัดกระบี่

สำนักงานส่งเสริมการปกครองท้องถิ่นจังหวัด

กลุ่มงานส่งเสริมและพัฒนาท้องถิ่น

โทร/โทรสาร ๐ ๗๕๖๑ ๑๘๙๙, ๐ ๗๕๖๒ ๒๔๓๗

๒๕ พ.ย. ๒๕๕๖

ศาลากลางจังหวัดกระบี่
เลขที่ 25357
วันที่ ๒๕ พ.ย. ๒๕๕๖
เวลา

ด่วนที่สุด



ที่ มท ๐๘๑๐.๒/ว ๕๒๔๓๐

สำนักงานท้องถิ่นจังหวัดกระบี่
กระทรวงมหาดไทย
ถนนอภัยวงศ์ที่ ๓๐๒๐๐

๒๒ พฤศจิกายน ๒๕๕๖

วันที่ ๒๕ พ.ย. ๒๕๕๖

เรื่อง แนวทางและหลักเกณฑ์การจัดทำและประสานแผนพัฒนาสามปี (พ.ศ. ๒๕๕๘-๒๕๖๐) ขององค์กรปกครองส่วนท้องถิ่น

เรียน ผู้ว่าราชการจังหวัดทุกจังหวัด

- อ้างถึง ๑. หนังสือกระทรวงมหาดไทย ด่วนที่สุด ที่ มท ๐๘๑๐.๒/ว ๕๒๔ ลงวันที่ ๒๐ กุมภาพันธ์ ๒๕๕๖
๒. หนังสือกระทรวงมหาดไทย ด่วนที่สุด ที่ มท ๐๘๑๐.๒/ว ๑๕๙๖ ลงวันที่ ๑๐ เมษายน ๒๕๕๖

- | | |
|--|-------------|
| สิ่งที่ส่งมาด้วย ๑. ปฏิทินการจัดทำและประสานแผนพัฒนาสามปี | จำนวน ๑ ชุด |
| ๒. แนวทางการดำเนินการเตรียมความพร้อมเพื่อเข้าสู่ประชาคมอาเซียน | จำนวน ๑ ชุด |
| ๓.เค้าโครงแผนยุทธศาสตร์การพัฒนา | จำนวน ๑ ชุด |
| ๔. แบบประเมินคุณภาพแผน | จำนวน ๑ ชุด |
| ๕. บัญชีประสานโครงการ | จำนวน ๑ ชุด |

ตามที่กระทรวงมหาดไทยได้แจ้งแนวทางและหลักเกณฑ์การจัดทำแผนพัฒนาขององค์กรปกครองส่วนท้องถิ่น นั้น

เนื่องด้วยขณะนี้อยู่ในห้วงเวลาของการจัดทำและทบทวนแผนพัฒนาสามปี (พ.ศ. ๒๕๕๘-๒๕๖๐) ขององค์กรปกครองส่วนท้องถิ่น ดังนั้น เพื่อให้การจัดทำแผนพัฒนาดังกล่าวเป็นไปด้วยความเรียบร้อยสามารถดำเนินการจัดทำให้แล้วเสร็จภายในเดือนมิถุนายนก่อนงบประมาณประจำปี และสามารถบูรณาการกับแผนพัฒนาจังหวัด และแผนชุมชนได้อย่างมีประสิทธิภาพโดยผ่านกระบวนการประสานแผนยุทธศาสตร์การพัฒนา และแผนพัฒนาท้องถิ่น อาศัยอำนาจตามความในข้อ ๕ แห่งระเบียบกระทรวงมหาดไทยว่าด้วยการจัดทำแผนพัฒนาขององค์กรปกครองส่วนท้องถิ่น พ.ศ. ๒๕๔๘ จึงกำหนดแนวทางและหลักเกณฑ์การจัดทำและประสานแผนพัฒนาสามปี (พ.ศ. ๒๕๕๗-๒๕๕๙) ขององค์กรปกครองส่วนท้องถิ่น ดังนี้

๑. กำหนดห้วงเวลาการจัดทำและประสานแผนพัฒนาขององค์กรปกครองส่วนท้องถิ่น ให้มีความสอดคล้องกับแผนพัฒนาจังหวัด และแผนชุมชน

๒. ให้องค์การบริหารส่วนจังหวัด ดำเนินการจัดทำหรือทบทวนยุทธศาสตร์การพัฒนาขององค์กรปกครองส่วนท้องถิ่นในเขตจังหวัด และให้องค์การบริหารส่วนจังหวัด เทศบาล เมืองพัทยา และองค์การบริหารส่วนตำบล ดำเนินการจัดทำหรือทบทวนยุทธศาสตร์การพัฒนาขององค์กรปกครองส่วนท้องถิ่น

๓. ให้องค์กรปกครองส่วนท้องถิ่นจัดทำแผนยุทธศาสตร์การพัฒนา และแผนพัฒนาสามปี สอดคล้องกับยุทธศาสตร์การพัฒนาจังหวัด ยุทธศาสตร์การพัฒนาขององค์กรปกครองส่วนท้องถิ่นในเขตจังหวัด ตามแนวทางเศรษฐกิจพอเพียงโดยคำนึงถึง การบูรณาการยุทธศาสตร์ประเทศ (Country Strategy) ยุทธศาสตร์การเข้าสู่ประชาคมอาเซียน และแนวทางดำเนินการเตรียมความพร้อมเพื่อเข้าสู่ประชาคมอาเซียนขององค์กรปกครองส่วนท้องถิ่น ยุทธศาสตร์การพัฒนาพื้นที่ ยุทธศาสตร์การพัฒนาเพื่อเสริมความมั่นคงของชาติ

/ผังเมืองรวม...

ผังเมืองรวม แผนชุมชน/แผนหมู่บ้าน และสภาพปัญหาและความต้องการของประชาชนในพื้นที่ และให้ใช้แผนพัฒนาท้องถิ่นเป็นกรอบในการจัดทำงบประมาณรายจ่ายขององค์กรปกครองส่วนท้องถิ่นตามอำนาจหน้าที่ตามระเบียบกระทรวงมหาดไทยว่าด้วยการจัดทำแผนพัฒนาขององค์กรปกครองส่วนท้องถิ่น พ.ศ. ๒๕๔๘ และให้องค์การบริหารส่วนจังหวัด เทศบาล เมืองพัทยา และองค์การบริหารส่วนตำบลพิจารณาผลกระทบต่อสิ่งแวดล้อมของโครงการ ตามประกาศกระทรวงทรัพยากรธรรมชาติและสิ่งแวดล้อม เรื่อง กำหนดประเภทและขนาดของโครงการหรือกิจการซึ่งต้องจัดทำรายงานการวิเคราะห์ผลกระทบสิ่งแวดล้อม และหลักเกณฑ์ วิธีการ ระเบียบปฏิบัติและแนวทางการจัดทำรายงานการวิเคราะห์ผลกระทบสิ่งแวดล้อมพัฒนา ก่อนบรรจุไว้ในแผนพัฒนาสามปี พร้อมจัดทำรายงานผลการติดตามและประเมินผลแผนพัฒนาท้องถิ่น

๔. ให้เทศบาล เมืองพัทยา และองค์การบริหารส่วนตำบล ส่งเสริม สนับสนุนการมีส่วนร่วมของประชาชนในท้องถิ่น ในการจัดทำ ทบทวนและปรับปรุงแผนชุมชน แผนพัฒนาหมู่บ้าน และสำรวจและจัดเก็บข้อมูลพื้นฐานเพื่อใช้ในการจัดทำแผนพัฒนาท้องถิ่น โดยกองสวัสดิการสังคม หรือนักพัฒนาชุมชนขององค์กรปกครองส่วนท้องถิ่น จะต้องดำเนินการให้ครบทุกชุมชน หมู่บ้านและนำแผนชุมชน แผนพัฒนาหมู่บ้าน มาเป็นส่วนประกอบในการจัดทำแผนพัฒนาท้องถิ่น

๕. ให้องค์การบริหารส่วนจังหวัดรวบรวมข้อมูลพื้นฐานขององค์กรปกครองส่วนท้องถิ่นในเขตจังหวัด และข้อมูลของหน่วยงานอื่นที่จำเป็นไว้ในศูนย์ข้อมูลข่าวสารขององค์การบริหารส่วนจังหวัด อาทินโยบายรัฐบาล/ยุทธศาสตร์การพัฒนาประเทศ/ยุทธศาสตร์การพัฒนาพื้นที่ที่เกี่ยวข้องกับองค์กรปกครองส่วนท้องถิ่นในเขตจังหวัด ข้อมูลข่าวสาร/แผนพัฒนาจังหวัด/แผนพัฒนาประจำปี/แผนการปฏิบัติราชการ ของหน่วยงานของรัฐ/หน่วยราชการส่วนภูมิภาค/องค์กรอิสระตามรัฐธรรมนูญ รวมถึงแผนการดำเนินงานของภาคธุรกิจเอกชน/ภาคประชาสังคม/ภาคประชาชน ในเขตจังหวัด และให้องค์กรปกครองส่วนท้องถิ่นทุกแห่งในเขตจังหวัดจัดส่งข้อมูลพื้นฐาน/ข้อมูลความจำเป็นพื้นฐานที่ใช้ในการจัดทำแผนพัฒนาขององค์กรปกครองส่วนท้องถิ่น/แผนยุทธศาสตร์การพัฒนา/แผนพัฒนาสามปี/แผนดำเนินการ/งบประมาณรายจ่ายประจำปี/ข้อบัญญัติ/เทศบัญญัติ/รายงานผลการปฏิบัติงานประจำปี/กิจกรรมการดำเนินงานขององค์กรปกครองส่วนท้องถิ่นให้องค์การบริหารส่วนจังหวัด โดยเป็นเอกสารที่สามารถให้ประชาชนเข้าตรวจดูได้ เพื่อเป็นการสนับสนุนและประสานการดำเนินการตามอำนาจหน้าที่ขององค์กรปกครองส่วนท้องถิ่นในเขตจังหวัด

๖. กำหนดให้การจัดทำยุทธศาสตร์การพัฒนาขององค์กรปกครองส่วนท้องถิ่นในเขตจังหวัด และการจัดทำแผนพัฒนาท้องถิ่นขององค์กรปกครองส่วนท้องถิ่น ที่นอกเหนือจากยุทธศาสตร์การพัฒนาในด้านต่างๆ ขององค์กรปกครองส่วนท้องถิ่นและนโยบายและยุทธศาสตร์ของภาครัฐแล้ว องค์กรปกครองส่วนท้องถิ่นควรคำนึงถึงยุทธศาสตร์ในการพัฒนาตามสภาพพื้นที่ของตนตามอำนาจหน้าที่ ดังต่อไปนี้

๖.๑ ภาคเหนือ

(๑) กลุ่มจังหวัดภาคเหนือตอนบน ๑ ประกอบด้วย เชียงใหม่ ลำพูน ลำปาง และแม่ฮ่องสอน ควรมีทิศทางการพัฒนาด้านการฟื้นฟูทรัพยากรธรรมชาติ การพัฒนาบริการพื้นฐานของเมืองและสิ่งแวดล้อม การพัฒนาโครงข่ายคมนาคม และสร้างมูลค่าเพิ่มทางภาคการผลิตและบริการบนพื้นฐานของความรู้และวัฒนธรรม ภูมิปัญญาท้องถิ่น

(๒) กลุ่มจังหวัดภาคเหนือตอนบน ๒ ประกอบด้วย เชียงราย พะเยา แพร่ และน่าน ควรมุ่งพัฒนาให้เป็นประตูการค้า การลงทุน พัฒนาการเกษตรอินทรีย์ พัฒนาการท่องเที่ยวชายแดนและ การท่องเที่ยว อนุรักษ์และสืบสานวัฒนธรรมล้านนาและภูมิปัญญาท้องถิ่น และเร่งฟื้นฟูทรัพยากรธรรมชาติ

(๓) กลุ่มจังหวัดภาคเหนือตอนล่าง ๑ ประกอบด้วย สุโขทัย ตาก เพชรบูรณ์ อุตรดิตถ์ และพิษณุโลก ควรเน้นการสนับสนุนให้เกิดความมั่นคงด้านทรัพยากรธรรมชาติป่าไม้และน้ำ สร้างมูลค่าเพิ่ม การท่องเที่ยวเชิงประวัติศาสตร์และศาสนา การพัฒนาให้เป็นศูนย์กลางการค้า บริการ การขนส่งและการกระจายสินค้า

(๔) กลุ่มจังหวัดภาคเหนือตอนล่าง ๒ ประกอบด้วย กำแพงเพชร นครสวรรค์ พิจิตร และอุทัยธานี ควรเน้นพัฒนาข้าวและผลิตภัณฑ์แปรรูปการเกษตรอย่างครบวงจร สร้างมูลค่าเพิ่มจาก ผลผลิตและวัสดุทางการเกษตร พัฒนาให้เป็นศูนย์กลางการกระจายสินค้า พัฒนาแหล่งท่องเที่ยวที่มีความโดดเด่น และการอนุรักษ์ทรัพยากรธรรมชาติและสิ่งแวดล้อม เร่งแก้ไขปัญหามลพิษจากภาวะฝนแล้ง

๖.๒ ภาคตะวันออกเฉียงเหนือ

(๑) กลุ่มภาคตะวันออกเฉียงเหนือตอนบน ๑ ประกอบด้วยอุดรธานี หนองคาย หนองบัวลำภู บึงกาฬ และเลย ควรเน้นการฟื้นฟูระบบนิเวศเพื่อรักษาสมดุลธรรมชาติ การปรับโครงสร้าง การผลิตด้านการเกษตร พัฒนาการท่องเที่ยว การส่งเสริมการค้าเร่งแก้ไขปัญหามลพิษจากภาวะฝนแล้ง

(๒) กลุ่มภาคตะวันออกเฉียงเหนือตอนบน ๒ ประกอบด้วย สกลนคร นครพนม และ มุกดาหาร ควรเน้นให้ความสำคัญกับความร่วมมือทางเศรษฐกิจกับประเทศเพื่อนบ้าน เพิ่มประสิทธิภาพการผลิต สินค้าการเกษตร ส่งเสริมพื้นที่ชลประทาน การทำปุ๋ยสัตัวโดยเฉพาะโคเนื้อ เร่งแก้ไขปัญหามลพิษจากภาวะฝนแล้ง

(๓) กลุ่มภาคตะวันออกเฉียงเหนือตอนกลาง ประกอบด้วย ขอนแก่น กาฬสินธุ์ มหาสารคาม และร้อยเอ็ด ควรเน้นการพัฒนาโครงสร้างพื้นฐานของเมืองรองรับการเป็นศูนย์กลางการค้าบริการ และการลงทุนของภาค การใช้ประโยชน์พื้นที่ชลประทานให้เกิดประโยชน์สูงสุด การทำการเกษตรก้าวหน้า เร่งแก้ไข ปัญหามลพิษจากภาวะฝนแล้ง

(๔) กลุ่มภาคตะวันออกเฉียงเหนือตอนล่าง ๑ ประกอบด้วย อุบลราชธานี ศรีสะเกษ ยโสธร และอำนาจเจริญ ควรมุ่งเน้นการพัฒนาแหล่งน้ำ และระบบบริหารจัดการเพื่อแก้ไขปัญหาน้ำท่วม และขาดแคลนน้ำ การสร้างงานและรายได้จากการท่องเที่ยวให้มากขึ้น

(๕) กลุ่มภาคตะวันออกเฉียงเหนือตอนล่าง ๒ ประกอบด้วย นครราชสีมา ชัยภูมิ บุรีรัมย์ และสุรินทร์ ควรมุ่งเน้นการพัฒนาาระบบชลประทานให้เต็มศักยภาพ ส่งเสริมภาคการเกษตร พัฒนาการ ท่องเที่ยวทั้งการท่องเที่ยวเชิงนิเวศและอารยธรรมขอมด้วยการสร้างคุณค่าเพิ่ม และพัฒนาเส้นทาง

๖.๓ ภาคกลางและภาคตะวันออก

(๑) กลุ่มจังหวัดภาคกลางตอนบน ๑ ประกอบด้วย นนทบุรี ปทุมธานี พระนครศรีอยุธยา และสระบุรี ควรเน้นการรักษาสภาพแวดล้อม ส่งเสริมสนับสนุนการสร้างรายได้และมีงานทำ พัฒนา อนุรักษ์แหล่ง ท่องเที่ยวเพื่อให้เป็นแหล่งท่องเที่ยวทางมรดกโลก การแก้ปัญหาหน้าท่วม

(๒) กลุ่มจังหวัดภาคกลางตอนบน ๒ ประกอบด้วย ชัยนาท ลพบุรี สิงห์บุรี และ อ่างทอง ควรเน้นการรักษาความมั่นคงทางอาหารโดยการดูแลรักษาฐานทรัพยากรเกษตรที่สำคัญ การสร้างมูลค่าเพิ่ม ผลผลิตหลักในพื้นที่ ส่งเสริมการใช้ประโยชน์วัสดุเหลือใช้ทางการเกษตรและอุตสาหกรรม พัฒนาการผลิต อาหารส่งออกประเภทธัญพืช พืชไร่ และปศุสัตว์ พัฒนาแหล่งท่องเที่ยวเชิงอนุรักษ์และผลิตภัณฑ์จาก ภูมิปัญญาท้องถิ่น และพัฒนาเส้นทางขนส่งตลอดลำน้ำ การแก้ปัญหาหน้าท่วม

/(๓) กลุ่มจังหวัด...

(๓) กลุ่มจังหวัดภาคกลางตอนล่าง ๑ ประกอบด้วย นครปฐม ราชบุรี กาญจนบุรี และ สุพรรณบุรี ควรเน้นพัฒนาการส่งเสริมและสนับสนุนสินค้าเกษตรอุตสาหกรรมด้วยระบบการผลิตที่ปลอดภัยต่อสิ่งแวดล้อม ส่งเสริมการท่องเที่ยวเชิงนิเวศน์ การอนุรักษ์ทรัพยากรธรรมชาติและสิ่งแวดล้อม

(๔) กลุ่มจังหวัดภาคกลางตอนล่าง ๒ ประกอบด้วย เพชรบุรี ประจวบคีรีขันธ์ สมุทรสาคร และสมุทรสงคราม ควรเน้นสนับสนุนการอนุรักษ์ทรัพยากรธรรมชาติและสิ่งแวดล้อม การสนับสนุนการประมงครบวงจรและอุตสาหกรรมต่อเนื่อง การแปรรูปผลผลิตทางการเกษตรและสัตว์น้ำ พัฒนาเครือข่าย การท่องเที่ยวเชื่อมโยงสหภาพพม่าและฝั่งอ่าวไทยตะวันออก-ตะวันตก

(๕) กลุ่มจังหวัดภาคกลางตอนกลาง ประกอบด้วย สมุทรปราการ ฉะเชิงเทรา นครนายก ปราจีนบุรี และสระแก้ว ควรเน้นการสร้างมูลค่าการผลิตให้สูงขึ้น การป้องกันการขยายตัวของพื้นที่ชุมชน และอุตสาหกรรมเพื่อไม่ให้บุกรุกพื้นที่เกษตรที่อุดมสมบูรณ์ เพิ่มประสิทธิภาพและมาตรฐานด้านความปลอดภัยของสินค้าเกษตร เพิ่มประสิทธิภาพระบบโลจิสติกส์ให้สมบูรณ์ยิ่งขึ้น

(๖) กลุ่มจังหวัดภาคตะวันออกประกอบด้วย ชลบุรี ระยอง ตราด และจันทบุรี ควรมุ่งเน้นการเร่งแก้ไขปัญหาการขาดแคลนน้ำจากภาวะฝนแล้งให้เพียงพอต่อการอุปโภค บริโภค และอุตสาหกรรมในพื้นที่จังหวัดชลบุรี-ระยอง บริหารจัดการด้านการผลิต การแปรรูป และระบบการกระจายสินค้าและการตลาด ส่งเสริมการประมงแบบเพาะเลี้ยงชายฝั่งในจังหวัดจันทบุรีและตราด พร้อมฟื้นฟูอนุรักษ์ทรัพยากรธรรมชาติชายฝั่งทะเล สนับสนุนอุตสาหกรรมอัญมณี จัดระเบียบแหล่งท่องเที่ยว เร่งรัดปรับปรุงและขยายระบบโครงข่ายการคมนาคมขนส่งให้สมบูรณ์ยิ่งขึ้น และพัฒนาความรู้และทักษะฝีมือแรงงานให้สอดคล้องกับความต้องการของตลาด

๖.๔ ภาคใต้

(๑) กลุ่มจังหวัดภาคใต้ฝั่งอ่าวไทยประกอบด้วย ชุมพร สุราษฎร์ธานี นครศรีธรรมราช และพัทลุง ควรเน้นการพัฒนาฐานอุตสาหกรรมแปรรูปผลผลิตจากน้ำมันปาล์ม พัฒนาการปลูกข้าวและการเลี้ยงปศุสัตว์ พัฒนาการเกษตรยั่งยืนเพื่อผลิตสินค้าเกษตรเชิงคุณภาพ พัฒนาแหล่งท่องเที่ยวเชิงอนุรักษ์บริเวณชายฝั่งทะเล

(๒) กลุ่มจังหวัดภาคใต้ฝั่งอันดามันประกอบด้วย ระนอง พังงา ภูเก็ต กระบี่ และตรัง ควรเน้นการรักษาความมีมนต์เสน่ห์ของศูนย์กลางการท่องเที่ยวทางทะเล เพิ่มความหลากหลายของกิจกรรมการท่องเที่ยวและการบริการ พัฒนาแหล่งท่องเที่ยวชายฝั่งทะเลและบนบก และพัฒนาบุคลากรรองรับการท่องเที่ยว

(๓) กลุ่มจังหวัดภาคใต้ชายแดน ประกอบด้วย สงขลา สตูล ปัตตานี ยะลา และ นราธิวาส ควรเน้นการคุ้มครองความปลอดภัย การอำนวยความสะดวกเพื่อเสริมสร้างความเชื่อมั่นในอำนาจรัฐ และสร้างภูมิคุ้มกันแก่คนกลุ่มเสี่ยงโดยเฉพาะการช่วยเหลือเยียวยาผู้ได้รับผลกระทบ การเสริมสร้างความมั่นคงด้านอาชีพและรายได้แก่ผู้มีรายได้น้อย การพัฒนาคุณภาพคนเพื่อสร้างโอกาสการมีงานทำและยกระดับคุณภาพชีวิต

๖.๕ จังหวัดชายแดนภาคใต้

กลุ่มจังหวัดชายแดนภาคใต้ประกอบด้วย ปัตตานี ยะลา นราธิวาสและ ๔ อำเภอของจังหวัดสงขลา (อำเภอจะนะ อำเภอสะบ้าย้อย อำเภอเทพา และอำเภอนาทวี) ควรให้ความร่วมมือสนับสนุน ส่งเสริม การดำเนินการตามแผนการทำงานของศูนย์อำนวยการบริหารจังหวัดชายแดนภาคใต้และของ

กองอำนวยการรักษาความมั่นคงภายในภาค ๔ ส่วนหน้า และการมีส่วนร่วมของประชาชนในการดำเนินการของ
ภาครัฐ การสวัสดิการสังคม การพัฒนาการศึกษา วัฒนธรรม และอัตลักษณ์ของท้องถิ่น

๗. ให้องค์กรปกครองส่วนท้องถิ่นนำโครงการพัฒนาในปีแรกของแผนพัฒนาสามปีไปเป็นกรอบ
ในการจัดทำงบประมาณสำหรับโครงการพัฒนาในปีที่สองและปีที่สามของแผนพัฒนาสามปีต้องเป็นโครงการพัฒนา
ดำเนินการต่อเนื่องจากโครงการพัฒนาในปีแรก หรือเป็นโครงการพัฒนาที่จัดลำดับความสำคัญของโครงการน้อยกว่า
โครงการพัฒนาปีแรกในแผนพัฒนาสามปี โดยหากองค์กรปกครองส่วนท้องถิ่นมีความจำเป็นที่จะต้องดำเนิน
โครงการพัฒนาที่ไม่ได้ระบุไว้ในโครงการพัฒนาปีแรกของแผนพัฒนาสามปี ให้เพิ่มเติม และเปลี่ยนแปลงได้ตาม
ความจำเป็น

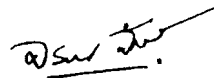
๘. การประสานโครงการพัฒนาขององค์กรปกครองส่วนท้องถิ่น กำหนดให้องค์กรปกครอง
ส่วนท้องถิ่นจัดทำและใช้บัญชีประสานโครงการพัฒนาในการประสานโครงการพัฒนาขององค์กรปกครองส่วน
ท้องถิ่นกับหน่วยงานอื่นโดยให้แสดงไว้ในแผนพัฒนาสามปี และส่งให้คณะกรรมการประสานแผนดำเนินการตาม
แนวทางที่กำหนด

๙. กำหนดให้องค์การบริหารส่วนจังหวัด เทศบาล เมืองพัทยา และองค์การบริหาร
ส่วนตำบล ประเมินประสิทธิภาพของแผนยุทธศาสตร์การพัฒนา และแผนพัฒนาสามปี และบรรจุไว้ใน
ภาคผนวก ตามแนวทางที่กำหนด

๑๐. ให้ผู้ว่าราชการจังหวัดและนายอำเภอกำกับให้องค์กรปกครองส่วนท้องถิ่นดำเนินการ
จัดทำแผนพัฒนาท้องถิ่นและนำไปเป็นกรอบในการจัดทำงบประมาณประจำปี โดยถือเป็นสาระสำคัญที่ต้อง
พิจารณาก่อนให้ความเห็นชอบข้อบัญญัติ/เทศบัญญัติงบประมาณประจำปี พ.ศ. ๒๕๕๘ ขององค์กรปกครอง
ส่วนท้องถิ่น

จึงเรียนมาเพื่อโปรดแจ้งองค์กรปกครองส่วนท้องถิ่นถือเป็นแนวทางปฏิบัติต่อไป

ขอแสดงความนับถือ



(นายจรินทร์ จักกะพาก)

รองปลัดกระทรวงมหาดไทย

หัวหน้ากลุ่มภารกิจด้านพัฒนาชุมชนและส่งเสริมการปกครองท้องถิ่น

กรมส่งเสริมการปกครองท้องถิ่น

สำนักพัฒนาและส่งเสริมการบริหารงานท้องถิ่น

ส่วนแผนพัฒนาท้องถิ่น

โทร. ๐ ๒๒๕๑ ๙๐๐๐ ต่อ ๒๑๒๒-๔

โทรสาร ๐ ๒๒๕๓ ๒๒๓๐

ปฏิทินการจัดทำและประสานแผนพัฒนาสามปี (พ.ศ. ๒๕๕๘ - ๒๕๖๐)

ขององค์กรปกครองส่วนท้องถิ่น

ขั้นตอนการปฏิบัติ	หน่วยดำเนินการ	ระยะเวลาดำเนินการ
๑. คณะกรรมการพัฒนา อบจ. จัดเวทีประชุมร่วมระหว่าง คณะกรรมการประสานแผนฯ ระดับจังหวัดและประชาคมเพื่อกำหนด ทิศทางดำเนินงานในภาพรวมของ อบท. ในเขตจังหวัดที่สอดคล้องกับ ยุทธศาสตร์การพัฒนาจังหวัด	อบจ.	ธ.ค. ๕๖ - ม.ค. ๒๕๕๗
๒. จัดทำกรอบยุทธศาสตร์การพัฒนาของ อบท. โดยมีวัตถุประสงค์ เพื่อให้ อบท. มีการบูรณาการโครงการพัฒนาที่จะดำเนินการร่วมกัน ภายใต้กรอบยุทธศาสตร์การพัฒนาของ อบท. พร้อมแจ้งกรอบฯ ไปยัง คณะกรรมการประสานแผนฯ ระดับอำเภอ	คณะกรรมการประสาน แผนฯ ระดับจังหวัด	ภายใน ๓๑ ม.ค. ๒๕๕๗
๓. แจ้งกรอบยุทธศาสตร์ฯ ไปยัง อบท. ในเขตอำเภอ	คณะกรรมการประสาน แผนฯ ระดับอำเภอ	ภายใน ก.พ. ๒๕๕๗
๔. คณะกรรมการพัฒนาท้องถิ่นของแต่ละ อบท. กำหนดประเด็นพัฒนา โดยมีแนวทางดำเนินการดังนี้	อบท.	ภายใน ก.พ. ๒๕๕๗
ก. สำหรับเทศบาล เมืองพัทยา และ อบต. ให้นำข้อมูลที่ได้รวม ประชาคม เพื่อทบทวนแผนชุมชน หรือ แผนพัฒนาหมู่บ้านมาพิจารณาเพื่อกำหนด ประเด็นการพัฒนา และ/หรือดำเนินการตาม ข.	เทศบาล / อบต. / เมืองพัทยา	
ข. จัดประชาคมท้องถิ่นสำรวจปัญหาและความต้องการของประชาชน มาพิจารณาเพื่อกำหนดประเด็นการพัฒนา		
ค. สำหรับ อบจ. ให้นำข้อมูลที่ได้จากประชาคมตามขั้นตอนที่ ๑ มาพิจารณาเพื่อกำหนดประเด็นการพัฒนา	อบจ.	
๕. ดำเนินการจัดเก็บข้อมูลพื้นฐานเพื่อใช้ในการจัดทำแผนพัฒนาท้องถิ่น	เทศบาล / อบต. / เมืองพัทยา	ม.ค. - ก.พ. ๒๕๕๗
๖. คัดเลือกโครงการสำหรับการประสานขอรับการบรรจุในแผนพัฒนา สามปีของ อบจ. โดยจัดทำเป็นบัญชีประสานโครงการพัฒนาของ อบท. เพื่อเสนอคณะกรรมการประสานแผนฯ ระดับอำเภอ ซึ่งมีที่มาตาม หลักเกณฑ์ที่คณะกรรมการประสานแผนพัฒนาท้องถิ่นระดับจังหวัด กำหนด	เทศบาล / อบต. / เมืองพัทยา	ภายใน มี.ค. ๒๕๕๗

ขั้นตอนการปฏิบัติ	หน่วยดำเนินการ	ระยะเวลาดำเนินการ
๗. จัดการประชุมเพื่อพิจารณาบูรณาการโครงการจากขั้นตอนที่ ๖ เพื่อจัดลำดับความสำคัญและจัดทำบัญชีโครงการ เพื่อการประสานแผนพัฒนา ของ อปท. เสนอคณะกรรมการประสานแผนระดับจังหวัด	คณะกรรมการประสาน แผนฯ ระดับอำเภอ	ภายใน มี.ค. ๒๕๕๗
๘. จัดการประชุมเพื่อพิจารณาบูรณาการโครงการจากขั้นตอนที่ ๗. และนำเสนอบรรจุในแผนพัฒนาสามปี ของอบจ. พร้อมแจ้งให้อปท. ที่เกี่ยวข้องทราบ	คณะกรรมการประสาน แผนฯ ระดับจังหวัด	ภายใน เม.ย. ๒๕๕๗
๙. คณะกรรมการสนับสนุนการจัดทำแผนพัฒนาท้องถิ่นจัดทำร่างแผนพัฒนา ๓ ปี และคณะกรรมการพัฒนาท้องถิ่นพิจารณาร่างแผนฯ ในการจัดทำร่างแผนขอให้ดำเนินการลงพิกัดทางภูมิศาสตร์ในตำแหน่งที่ตั้งของอปท. และในกรณีการจัดทำโครงการพัฒนาด้านเส้นทางคมนาคม และแหล่งน้ำขอให้พิจารณานำพิกัดทางภูมิศาสตร์เป็นองค์ประกอบในการจัดทำแผนด้วย	อปท.	มี.ค. - พ.ค. ๒๕๕๗
- สำหรับ อบจ. ให้พิจารณานำโครงการ (ของเทศบาลและ อบต.) ที่ผ่านการพิจารณาจากคณะกรรมการประสานแผนฯ ระดับจังหวัดมาบรรจุในร่างแผนฯ ของ อบจ.	อบจ.	ภายใน พ.ค. ๒๕๕๗
๑๐. ผู้บริหารท้องถิ่นพิจารณาอนุมัติและประกาศใช้แผนพัฒนาสามปี (กรณี อบต. เสนอร่างแผนฯ ต่อสภาท้องถิ่นให้ความเห็นชอบก่อนแล้วจึงเสนอผู้บริหารท้องถิ่นพิจารณาอนุมัติและประกาศใช้)	อปท.	ภายใน มิ.ย. ๒๕๕๗

แนวทางดำเนินการเตรียมความพร้อมเพื่อเข้าสู่ประชาคมอาเซียนขององค์กรปกครองส่วนท้องถิ่น

๑. กลุ่ม อปท. ที่มีพรมแดนติดต่อกับประเทศเพื่อนบ้าน

ผลกระทบ	แนวทางการดำเนินงานอย่างเป็นรูปธรรม
เส้นทางคมนาคมไม่ครอบคลุมและทรุดโทรม	<ul style="list-style-type: none"> - จัดทำแผนยุทธศาสตร์การพัฒนาของ อปท. โดยการพัฒนาระบบคมนาคม การไฟฟ้า การพัฒนาแหล่งน้ำ และระบบน้ำประปาให้ได้มาตรฐาน และสอดคล้องกับยุทธศาสตร์การพัฒนาจังหวัด - สนับสนุนการเชื่อมถนนในความรับผิดชอบของ อปท. การจัดทำป้ายเส้นทางสองภาษาให้มีความชัดเจนเพื่ออำนวยความสะดวกในการสัญจร
ปัญหารุกรานที่ดินทำกิน ทรัพยากรป่าไม้ถูกทำลายและแหล่งน้ำเน่าเสีย	<ul style="list-style-type: none"> - ออกข้อบัญญัติและเทศบัญญัติด้านทรัพยากรธรรมชาติและสิ่งแวดล้อม รวมถึงการวางแผนจัดการระบบปล่อยน้ำเสียและการจัดเตรียมพื้นที่ทิ้งขยะ - ส่งเสริมการอนุรักษ์ป่าไม้และสิ่งแวดล้อม โดยการปลูกป่ารักษาสมดุลธรรมชาติ การพัฒนาและปรับปรุงทัศนียภาพของแหล่งท่องเที่ยว - ส่งเสริมการมีส่วนร่วมของชุมชนในการบำรุงรักษาทรัพยากรธรรมชาติและสิ่งแวดล้อม
ปัญหาโรคติดต่อ โรคระบาด และความไม่เพียงพอของเจ้าหน้าที่สาธารณสุข	<ul style="list-style-type: none"> - จัดเตรียมความพร้อมด้านบุคลากรและอุปกรณ์ทางการแพทย์เพื่อป้องกันโรคติดต่อและโรคระบาดในพื้นที่
ปัญหาการสื่อสารซึ่งอาจก่อให้เกิดความเข้าใจที่ไม่ตรงกัน	<ul style="list-style-type: none"> - ส่งเสริมการเรียนรู้ภาษาอังกฤษและภาษาของประเทศเพื่อนบ้าน และพัฒนาบุคลากรด้านการศึกษาให้มีคุณภาพและมาตรฐานเดียวกัน - ส่งเสริมการแลกเปลี่ยนทางวัฒนธรรมกับประเทศเพื่อนบ้าน
ปัญหาอาชญากรรมข้ามชาติ การลักลอบค้ามนุษย์ อาวุธ และยาเสพติด	<ul style="list-style-type: none"> - จัดหาอาสาสมัครสอดส่องดูแลความผิดปกติประจำชุมชน หากพบว่ามีความผิดปกติให้ประสานหน่วยงานที่รับผิดชอบเพื่อดำเนินการต่อไป

๒. กลุ่ม อปท. ที่ต้องส่งเสริมด้านโครงสร้างพื้นฐานและระบบคมนาคม

ผลกระทบ	แนวทางการดำเนินงานอย่างเป็นรูปธรรม
เส้นทางคมนาคมไม่ครอบคลุมและทรุดโทรม	- สนับสนุนงบประมาณก่อสร้างและปรับปรุงระบบคมนาคมให้ได้มาตรฐาน โดยให้สอดคล้องกับยุทธศาสตร์การพัฒนาจังหวัด - ให้ อบจ. เป็นเจ้าภาพหลักในการพัฒนาแบบองค์รวมโดยดำเนินการพัฒนาเส้นทางคมนาคมในอปท. ที่ขาดแคลนงบประมาณ
สถานีให้บริการด้านพลังงานไม่เพียงพอและปิดบริการเร็ว	- สนับสนุนให้มีการใช้พลังงานทางเลือก
พื้นที่ด้านชายแดนมีความคับแคบไม่สามารถรองรับการจราจรในชั่วโมงเร่งด่วน	- ประสานหน่วยงานที่เกี่ยวข้อง เพื่อจัดให้มีศูนย์บริการเบ็ดเสร็จ ณ จุดเดียว (One Stop Service), การตรวจปล่อยจุดเดียว (Single Services Inspection) และด้านศุลกากรแบบ Single window

๓. กลุ่ม อปท. ที่ต้องส่งเสริมด้านการค้าและการลงทุน

ผลกระทบ	แนวทางการดำเนินงานอย่างเป็นรูปธรรม
อุปสรรคในการเข้าถึงแหล่งเงินทุน	- สนับสนุนให้สถาบันการเงินผ่อนปรนการปล่อยสินเชื่อในภาคอุตสาหกรรม SMEs ที่มีศักยภาพในการขยายและปรับปรุงเทคโนโลยีใหม่ในอัตราดอกเบี้ยต่ำ - สนับสนุนแหล่งเงินทุนสำหรับเกษตรกร
ผู้ประกอบการขาดความรู้ความเข้าใจเรื่องกฎระเบียบพิธีศุลกากรส่งผลให้มีการลักลอบทำการค้าตามแนวชายแดน	- ประสานหน่วยงานที่เกี่ยวข้องในการสร้างความรู้ความเข้าใจทางด้านการค้าการลงทุนและเรื่องกฎระเบียบพิธีศุลกากร
ไม่มีจุดกระจายสินค้าและศูนย์บริการแบบเบ็ดเสร็จ	- ส่งเสริมการดำเนินการก่อสร้างศูนย์กระจายและส่งสินค้าและศูนย์บริการเบ็ดเสร็จโดยให้ อปท. อำนวยความสะดวกในเรื่องข้อมูลข้อเสนอแนะ และประสานให้เอกชนดำเนินการ - จัดทำผังเมืองรวมเพื่อเป็นทิศทางในการพัฒนาพื้นที่การค้าและการลงทุน
สินค้าและบริการที่แต่ละประเทศมีลักษณะคล้ายกัน	- ส่งเสริมและพัฒนาด้านการรวมกลุ่มผู้ประกอบการในลักษณะของการรวมกลุ่มเครือข่ายอุตสาหกรรมและเกษตรกรรม เพื่อให้ผู้ประกอบการมีความเข้มแข็งและสามารถเพิ่มอำนาจต่อรองกับผู้ค้ารายใหญ่ได้

ผลกระทบ	แนวทางการดำเนินงานอย่างเป็นรูปธรรม
ประสิทธิภาพในการจัดเก็บและเผยแพร่ข้อมูล	- เร่งรัดให้มีการจัดทำระบบโปรแกรมแผนที่ภาษีและทะเบียนทรัพย์สิน เพื่อเพิ่มประสิทธิภาพในการจัดเก็บภาษีให้ครอบคลุมทุก อปท. เช่น ภาษีโรงเรือน ภาษีป้าย เป็นต้น -อำนวยความสะดวกในเรื่องการจดทะเบียนการค้า (อบจ.)

๔. กลุ่ม อปท. ที่ต้องส่งเสริมด้านการท่องเที่ยว

ผลกระทบ	แนวทางการดำเนินงานอย่างเป็นรูปธรรม
ขาดระบบบริหารจัดการและบูรณาการแหล่งท่องเที่ยว/ การพัฒนาบุคลากรด้านการท่องเที่ยว /การบำรุงรักษาและฟื้นฟูแหล่งท่องเที่ยว	- พัฒนาการบริหารจัดการแหล่งท่องเที่ยวให้เป็นระบบและมีคุณภาพ ได้แก่ การพัฒนาการท่องเที่ยวเชิงอนุรักษ์, การสร้างเส้นทางเครือข่ายท่องเที่ยว/ กิจกรรมท่องเที่ยวร่วมกันระหว่าง อปท. ที่มีแหล่งท่องเที่ยว/กิจกรรมท่องเที่ยวเชื่อมโยงกันในจังหวัด และจังหวัดที่อยู่ติดกัน, การจัดการความรู้ด้านการท่องเที่ยว, การบริหารจัดการทรัพยากรการท่องเที่ยวให้มีความยั่งยืนและเกิดมูลค่าเพิ่ม เป็นต้น -พัฒนาบุคลากรด้านการท่องเที่ยวทุกภาคส่วนให้มีความรู้ความเข้าใจ ในด้านการให้บริการและด้านภาษาเพื่อเป็นการสร้างมาตรฐานและความประทับใจแก่นักท่องเที่ยว -ประสานทุกภาคส่วนให้บำรุงรักษา ฟื้นฟู และพัฒนาแหล่งท่องเที่ยว โดยนำการจัดการความรู้มาใช้ในการดำเนินงาน -จัดเก็บภาษีจากการท่องเที่ยว
การประชาสัมพันธ์ไม่ต่อเนื่อง/ สิ่งอำนวยความสะดวกเช่น ป้ายชี้ทาง และศูนย์บริการนักท่องเที่ยวยังไม่ได้มาตรฐาน	-เพิ่มช่องทางในการประชาสัมพันธ์แหล่งท่องเที่ยวและกิจกรรมการท่องเที่ยวในรูปแบบต่างๆ ได้แก่ เว็บไซต์, สื่อวิทยุ และ โทรทัศน์ - จัดทำป้ายชี้ทาง/แผนที่ท่องเที่ยวสองภาษา - จัดตั้งศูนย์บริการนักท่องเที่ยวที่ได้มาตรฐานและมีเจ้าหน้าที่ที่มีความรู้ด้านภาษาต่างประเทศให้บริการ -ประชาสัมพันธ์ให้นักท่องเที่ยวทราบถึงระเบียบและกฎจรรยาบรรณของประเทศไทย และกำชับให้เจ้าหน้าที่ที่มีส่วนเกี่ยวข้องเข้มงวดกวดขันเพื่อความปลอดภัยของนักท่องเที่ยว

๕. กลุ่ม อปท. ที่ต้องส่งเสริมด้านการศึกษา

ผลกระทบ	แนวทางการดำเนินงานอย่างเป็นรูปธรรม
เจ้าหน้าที่และประชาชนส่วนใหญ่ไม่สามารถ ใช้ภาษาอังกฤษและภาษาประเทศเพื่อนบ้านในการสื่อสารได้อย่างมีประสิทธิภาพ	-สนับสนุนให้สถาบันทางการศึกษาเร่งรัดพัฒนาเยาวชนให้สามารถใช้ภาษาอังกฤษในการสื่อสารและสอดคล้องกับความต้องการของท้องถิ่นและตลาดแรงงาน -จัดสรรงบประมาณในการจ้างครูสอนภาษาอังกฤษและภาษาประเทศเพื่อนบ้าน/ครูชาวต่างชาติให้เพียงพอกับความต้องการของโรงเรียน -ปรับปรุงหลักสูตรการสอนภาษาต่างประเทศโดยเน้นที่การฟังและพูดเพื่อติดต่อสื่อสารกับชาวต่างชาติ
การสืบค้นข้อมูลของหน่วยงานในประเทศมีอยู่อย่างจำกัดเนื่องจากการจัดทำข้อมูลไม่เป็นระบบและมีความล้าหลัง	-สร้างช่องทางการติดต่อสื่อสารที่เป็นภาษาสากลและมีการปรับเปลี่ยนข้อมูลให้มีความทันสมัยอยู่เสมอ
การเรียนการสอนของไทยไม่สอดคล้องกับประเทศสมาชิกอาเซียน	-ปรับปรุงหลักสูตรการศึกษาให้สอดคล้องกับประเทศสมาชิกเพื่ออำนวยความสะดวกในการศึกษาดูงาน แลกเปลี่ยนนักเรียน และการศึกษาต่อ -ส่งเสริมการแลกเปลี่ยนนักเรียนทุนกับประเทศเพื่อนบ้าน

๖. กลุ่ม อปท. ที่ต้องส่งเสริมด้านสาธารณสุข

ผลกระทบ	แนวทางการดำเนินงานอย่างเป็นรูปธรรม
ปัญหาโรคติดต่อ โรคระบาด และสุขอนามัย	-ส่งเสริมด้านสาธารณสุขขั้นมูลฐานทั้ง ๑๔ ด้าน ได้แก่ ๑) การสุขศึกษา (Health Education) ๒) โภชนาการ (Nutrition) ๓) การจัดหา น้ำสะอาดและการสุขาภิบาล (Water Supply and Sanitation) ๔) การเฝ้าระวังโรคประจำถิ่น (Surveillance for Local Disease Control) ๕) การสร้างเสริมภูมิคุ้มกันโรค (Immunization) ๖) การอนามัยแม่และเด็กและการวางแผนครอบครัว (Maternal Child Health and Family Planning) ๗) การรักษาพยาบาลขั้นพื้นฐาน (Simple Treatment) ๘) การจัดหา ยาที่จำเป็น (Essential Drugs) ๙) สุขภาพจิต (Mental Health) ๑๐) ทันตสาธารณสุข (Dental Health)

ผลกระทบ	แนวทางการดำเนินงานอย่างเป็นรูปธรรม
ปัญหาโรคติดต่อ โรคระบาด และสุขอนามัย	๑๑) การอนามัยสิ่งแวดล้อม (Environmental Health) ๑๒) การคุ้มครองผู้บริโภค (Consumer Protection) ๑๓) การป้องกันและควบคุมอุบัติเหตุ และโรคไม่ติดต่อ (Accident and Noncommunicable Disease Control) ๑๔) การป้องกันและควบคุมโรคเอดส์ (AIDS) -วางแผนรองรับการเข้ามาของแรงงานและนักท่องเที่ยวโดยการจัดตั้งหน่วยงานเพื่อรองรับการตรวจโรค ป้องกันโรค และรักษาโรค -กำหนดมาตรการตรวจเยี่ยมแหล่งเสื่อมโทรมที่มีความเสี่ยงด้านสุขภาพและยาเสพติดอย่างจริงจัง -พัฒนาขีดความสามารถของอาสาสมัครสาธารณสุขประจำหมู่บ้านซึ่งอยู่ในความดูแลของกระทรวงสาธารณสุขให้เป็นการสำคัญสำคัญของ อปท.

๗. กลุ่ม อปท. ที่ต้องส่งเสริมด้านสิ่งแวดล้อม

ผลกระทบ	แนวทางการดำเนินงานอย่างเป็นรูปธรรม
ปัญหาขยะ แหล่งน้ำเน่าเสีย มลพิษทางอากาศ การรุกรานที่ดินทำกิน และการทำลายทรัพยากรป่าไม้	-จัดระบบการจัดเก็บขยะมูลฝอยและให้ อบจ. เป็นแม่ข่ายในการสร้าง โรงกำจัดขยะรวม และการแยกขยะ -วางระบบกำจัดน้ำเสียรวมในเขต อปท. -ออกข้อบัญญัติและเทศบัญญัติด้านทรัพยากรธรรมชาติและสิ่งแวดล้อม รวมถึงการดูแลรักษาทรัพยากรต้นน้ำ และบังคับใช้กฎหมายอย่างเข้มงวด -จัดการที่ดินทำกินและแบ่งเขตพื้นที่ป่าอุทยานและป่าสงวนให้มีความชัดเจน -ส่งเสริมการศึกษาและการมีส่วนร่วมของประชาชนในเรื่องการอนุรักษ์ทรัพยากรธรรมชาติและสิ่งแวดล้อมของท้องถิ่น เช่นการจัดตั้งอาสาสมัครรักษาป่าและอาสาสมัครจัดการขยะชุมชน

๘. กลุ่ม อปท. ที่ต้องส่งเสริมด้านอัตลักษณ์

ผลกระทบ	แนวทางการดำเนินงานอย่างเป็นรูปธรรม
การส่งเสริมอัตลักษณ์ของตนเองและการเรียนรู้อัตลักษณ์ของประเทศเพื่อนบ้าน "รู้เขา รู้เรา"	<ul style="list-style-type: none">-ส่งเสริมให้สถาบันการศึกษาเป็นหน่วยงานหลักในการถ่ายทอดอัตลักษณ์ของชุมชน อัตลักษณ์อาเซียน และเผยแพร่วัฒนธรรมจารีตประเพณีของประเทศเพื่อนบ้าน-ปลูกฝังอัตลักษณ์ที่สำคัญให้แก่เด็กและเยาวชน เช่น ภาษาพูด ภาษาเขียน ภาษาท้องถิ่น การแต่งกาย การละเล่นพื้นบ้าน อาหาร และขนมไทย-ส่งเสริมการศึกษาและค้นคว้าถึงแหล่งที่มาของวัฒนธรรมท้องถิ่นเพื่อเชื่อมโยงให้รู้สึกผูกพันเป็นหนึ่งเดียวกัน-ส่งเสริมการรวมกลุ่มของประชาชนที่มีวิถีชีวิตที่แสดงถึงอัตลักษณ์วัฒนธรรมและขนบธรรมเนียมประเพณีของท้องถิ่น-จัดทำเอกสารเพื่อเผยแพร่ประวัติศาสตร์และอัตลักษณ์ของท้องถิ่น-จัดทำพิพิธภัณฑ์พื้นบ้านหรือหอจดหมายเหตุ หอสมุดท้องถิ่นเพื่อแพร่อัตลักษณ์ความเป็นไทย-ส่งเสริมการแลกเปลี่ยนวัฒนธรรมและอัตลักษณ์ระหว่างไทยและประเทศสมาชิกอาเซียน เช่น การจัดการแข่งขันกีฬาพื้นบ้าน

เค้าโครงแผนยุทธศาสตร์การพัฒนา

บทที่ ๑ บทนำ

- องค์ประกอบในการจัดทำยุทธศาสตร์

บทที่ ๒ สภาพทั่วไปและข้อมูลพื้นฐานขององค์กรปกครองส่วนท้องถิ่น

บทที่ ๓ แผนยุทธศาสตร์ ของ..... อปท. พ.ศ.-พ.ศ.

- ยุทธศาสตร์ที่สำคัญของชาติ
- การวิเคราะห์ศักยภาพการพัฒนาท้องถิ่น
- วิสัยทัศน์ (vision) พันธกิจ (mission)
- ความเชื่อมโยงยุทธศาสตร์จังหวัดกับยุทธศาสตร์การพัฒนาของ อปท. +รูปประกอบ
- แผนที่ยุทธศาสตร์

บทที่ ๔ รายละเอียดแผนยุทธศาสตร์การพัฒนาของ อปท. พ.ศ.

- ประเด็นยุทธศาสตร์
- รายละเอียดแผนยุทธศาสตร์

เค้าโครงแผนยุทธศาสตร์การพัฒนา

บทที่ ๑ บทนำ

องค์ประกอบ ประกอบด้วย ลักษณะของแผน ยุทธศาสตร์ วัตถุประสงค์ ขั้นตอนในการจัดทำแผนยุทธศาสตร์การพัฒนาและประโยชน์ของการจัดทำแผนยุทธศาสตร์การพัฒนา โดยนำเสนอ ดังนี้

- ๑.๑ ลักษณะของแผนยุทธศาสตร์การพัฒนา
- ๑.๒ วัตถุประสงค์ของการจัดทำแผนยุทธศาสตร์การพัฒนา
- ๑.๓ ขั้นตอนในการจัดทำแผนยุทธศาสตร์พัฒนา
- ๑.๔ ประโยชน์ของการจัดทำแผนยุทธศาสตร์การพัฒนา

บทที่ ๒ สภาพทั่วไปและข้อมูลพื้นฐานขององค์กรปกครองส่วนท้องถิ่น

- ๒.๑ ข้อมูลเกี่ยวกับที่ตั้ง อาณาเขต เขตการปกครอง ประชากร การศึกษา สาธารณสุข ความปลอดภัยในชีวิตและทรัพย์สิน และทรัพยากรธรรมชาติ เป็นต้น
- ๒.๒ ข้อมูลเกี่ยวกับศักยภาพของท้องถิ่น ได้แก่ โครงสร้างและกระบวนการบริหารงานบุคคล งบประมาณ และเครื่องมืออุปกรณ์
- ๒.๓ จุดยืนทางยุทธศาสตร์ (Positioning) ของ อปท.

บทที่ ๓ แผนยุทธศาสตร์

ยุทธศาสตร์ที่สำคัญของชาติ

การวิเคราะห์ศักยภาพการพัฒนาท้องถิ่น

๓.๑ กรอบแนวคิดในการจัดทำยุทธศาสตร์การพัฒนาท้องถิ่น

- การพัฒนาตามนโยบายของรัฐบาล แผนพัฒนาเศรษฐกิจและสังคมแห่งชาติ

แผนการบริหารราชการแผ่นดิน ยุทธศาสตร์ประเทศ (Country Strategy) ยุทธศาสตร์

การพัฒนาพื้นที่ ยุทธศาสตร์การพัฒนาจังหวัด/อำเภอ

- การใช้ผังเมืองรวมหรือผังเมืองเฉพาะในการกำหนดแนวทางพัฒนา
- การพัฒนาตามนโยบายของผู้บริหารท้องถิ่น

ฯลฯ

๓.๒ ปัจจัยและสถานการณ์การเปลี่ยนแปลงที่มีผลต่อการพัฒนา

- ผลการวิเคราะห์ปัญหาและความต้องการของประชาชนในท้องถิ่นตามประเด็นการพัฒนาท้องถิ่น ประกอบด้วย ขอบข่ายและปริมาณของปัญหา พื้นที่เป้าหมาย กลุ่มเป้าหมาย และการคาดการณ์แนวโน้มในอนาคต
- ผลการวิเคราะห์ผังเมืองรวมหรือผังเมืองเฉพาะเพื่อกำหนดแนวทางการพัฒนาทางกายภาพใน

มิติพื้นที่

- ผลการวิเคราะห์ศักยภาพเพื่อประเมินสถานภาพการพัฒนาในปัจจุบันและโอกาสการพัฒนาในอนาคตของท้องถิ่น ด้วยเทคนิค SWOT Analysis (จุดแข็ง จุดอ่อน โอกาส

และอุปสรรค)

วิสัยทัศน์(vision) และ พันธกิจ (mission) การพัฒนาท้องถิ่น

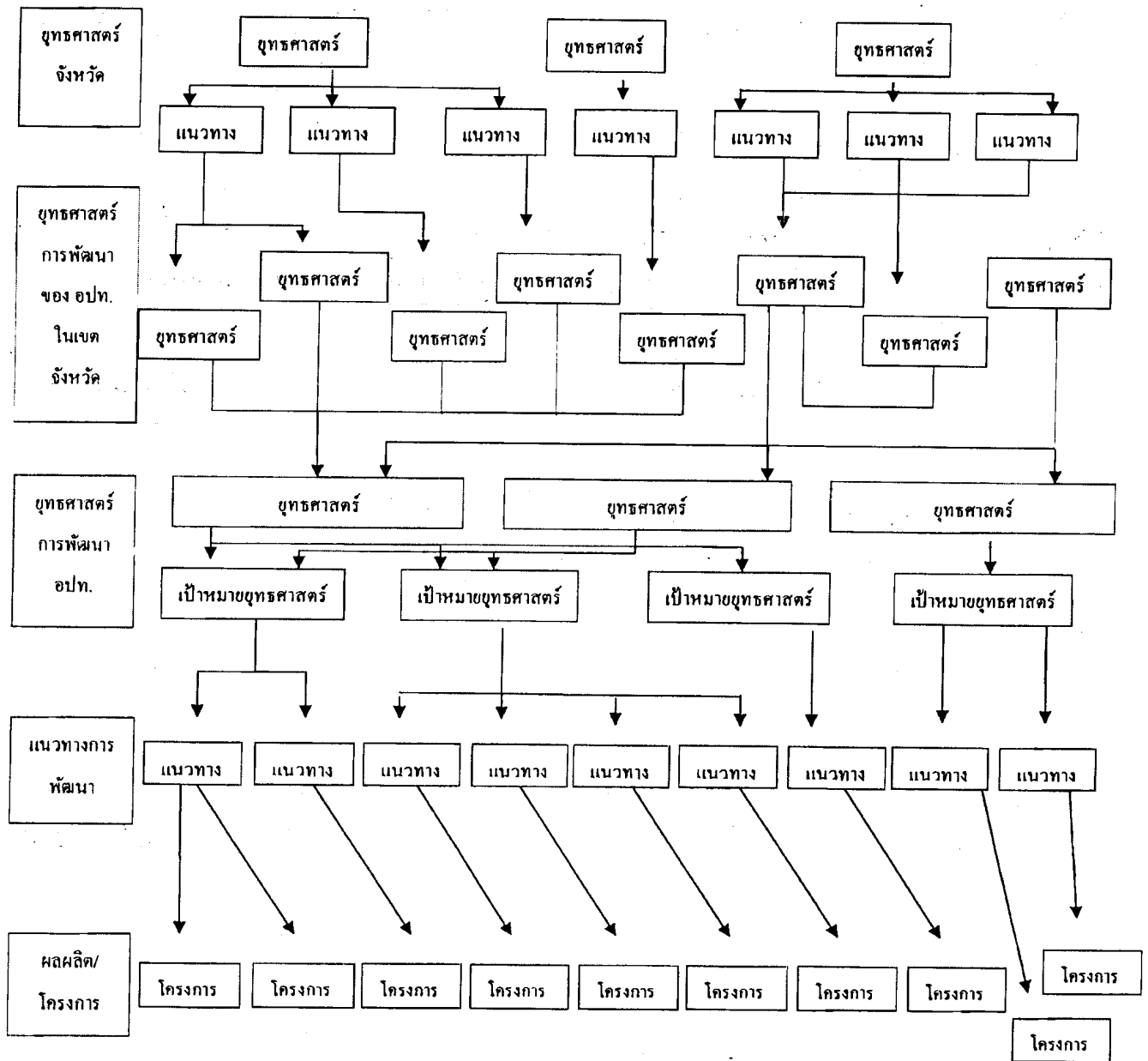
๓.๓ ความเชื่อมโยงยุทธศาสตร์การพัฒนาจังหวัดกับยุทธศาสตร์การพัฒนาของ อปท.

๓.๔ แผนที่ยุทธศาสตร์

๓.๓ ความเชื่อมโยงยุทธศาสตร์การพัฒนาจังหวัดกับยุทธศาสตร์การพัฒนาของ อปท.

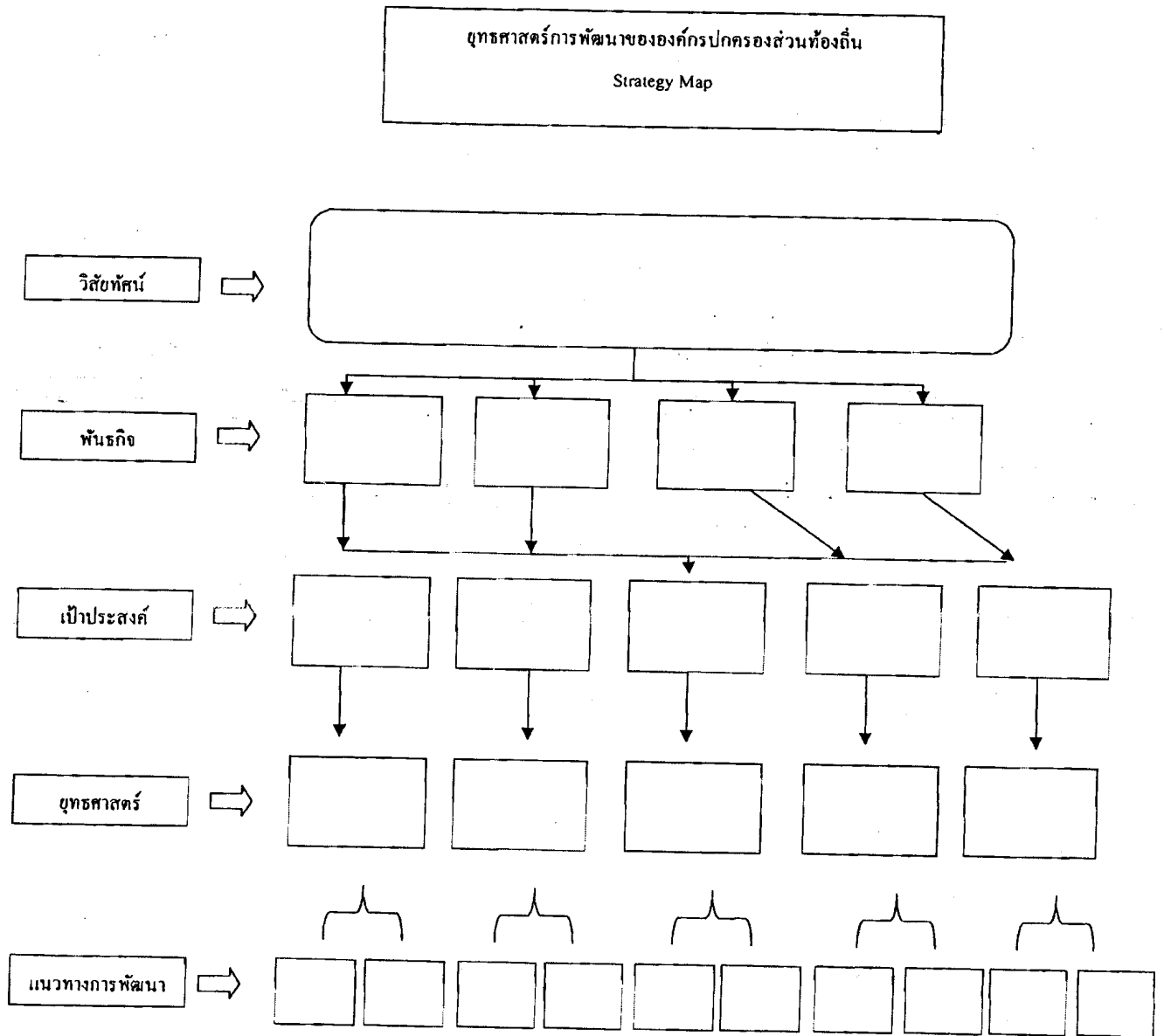
แบบ ขท. 01

โครงสร้างเชื่อมโยงแผนยุทธศาสตร์การพัฒนา..... พ.ศ.



๓.๔ แผนที่ยุทธศาสตร์

แบบ ขท. 02



บทที่ 4 รายละเอียดแผนยุทธศาสตร์การพัฒนา

- ประเด็นยุทธศาสตร์

ยุทธศาสตร์ (Strategy)

- พันธกิจพันธกิจที่สอดคล้องกับวิสัยทัศน์.....
- เป้าประสงค์ เป้าประสงค์ในการพัฒนาตามพันธกิจ.....
 ตัวชี้วัดระดับเป้าประสงค์
เกณฑ์ในเชิงปริมาณ / คุณภาพ.....

• กลยุทธ์/แนวทางการพัฒนา และตัวชี้วัดระดับกลยุทธ์

กลยุทธ์ / แนวทางการพัฒนา	ตัวชี้วัดระดับกลยุทธ์
1.1.1.....	-.....เชิงปริมาณ / คุณภาพ....
1.1.2.....	-

• หน่วยงานรับผิดชอบหลัก

... สำนักปลัด / สำนักคลัง / ส่วน โชธา / ฯลฯ (หรือหน่วยงานอื่น)...

• ความเชื่อมโยง

ยุทธศาสตร์จังหวัด : ยุทธศาสตร์ที่

บทที่ 4 รายละเอียดแผนยุทธศาสตร์การพัฒนา

- ประเด็นยุทธศาสตร์

ยุทธศาสตร์การพัฒนาโครงสร้างพื้นฐาน

- พันธกิจ สร้างเส้นทางการคมนาคมและขนส่ง
- เป้าประสงค์ เส้นทางคมนาคมที่ได้มาตรฐาน
ตัวชี้วัดระดับเป้าประสงค์
จำนวนถนนที่ได้มาตรฐานเพิ่มขึ้น

• กลยุทธ์/แนวทางการพัฒนา และตัวชี้วัดระดับกลยุทธ์

กลยุทธ์ / แนวทางการพัฒนา	ตัวชี้วัดระดับกลยุทธ์
1.1.1 ก่อสร้างถนน คสล.	จำนวนที่เพิ่มขึ้น
1.1.2 บำรุงรักษาให้อยู่ในสภาพที่สมบูรณ์	จำนวนถนนที่ได้รับการบำรุงรักษา
1.1.3
1.1.4

• หน่วยงานรับผิดชอบหลัก

ส่วนโยธา

• ความเชื่อมโยง

1. ยุทธศาสตร์จังหวัด : ยุทธศาสตร์ที่ 1 การขยายระบบคมนาคมขนส่งของจังหวัด
2. ยุทธศาสตร์การพัฒนา องค์กรปกครองส่วนท้องถิ่น : ยุทธศาสตร์ที่ 2 พัฒนาโครงสร้างพื้นฐานทั้งระบบในเขตจังหวัด

ตัวอย่าง

รายละเอียดแผนยุทธศาสตร์.....เทศบาลตำบล กอไก่....

ความเชื่อมโยงกับยุทธศาสตร์จังหวัด	ยุทธศาสตร์อปท. ในเขตจังหวัด	ยุทธศาสตร์อปท.	เป้าประสงค์ตามพันธกิจ	ตัวชี้วัดระดับเป้าประสงค์ (ตัวชี้วัดรวม)	ค่าเป้าหมาย					กลยุทธ์/แนวทางการพัฒนา	ตัวชี้วัดระดับกลยุทธ์	ความก้าวหน้าของเป้าหมาย	โครงการ/กิจกรรม	หน่วยรับผิดชอบ	หน่วยสนับสนุน
					58	59	60	61	62						
การขยายระบบคมนาคมของจังหวัด	พัฒนาโครงสร้างพื้นฐานทั้งระบบในเขตจังหวัด	พัฒนาโครงสร้างพื้นฐาน (ถนน)	ก่อสร้างถนนที่ได้มาตรฐาน	มีเส้นทางที่เป็นมาตรฐานเพิ่มขึ้น	2	4	6	8	10	พัฒนาเส้นทางคมนาคมในหมู่บ้าน	เส้นทางคมนาคมที่เพิ่มขึ้น	ปีละ 2 สาย	-โครงการก่อสร้างถนน คสล. 7 สาย - โครงการก่อสร้างถนนแอสฟัลต์ติก 3 สาย	ส่วนโยธา	สำนักปลัด

เค้าโครงแผนพัฒนาสามปี

ส่วนที่ ๑ บทนำ

ส่วนที่ ๒ สภาพทั่วไปและข้อมูลพื้นฐานที่สำคัญขององค์กรปกครองส่วนท้องถิ่น

ส่วนที่ ๓ สรุปผลการพัฒนาท้องถิ่นในปีที่ผ่านมา

ส่วนที่ ๔ ยุทธศาสตร์และแนวทางการพัฒนาในช่วงสามปี

- แผนที่ยุทธศาสตร์ขององค์กรปกครองส่วนท้องถิ่น

ส่วนที่ ๕ การนำแผนพัฒนาสามปีไปสู่การปฏิบัติ

- บัญชีโครงการพัฒนา

- บัญชีประสานโครงการพัฒนา

- บัญชีสรุปโครงการพัฒนา

ภาคผนวก ก รูปแผนที่ตามแผนพัฒนาท้องถิ่น

ข การประเมินคุณภาพของแผน

เค้าโครงแผนพัฒนาสามปี

ส่วนที่ ๑ บทนำ

องค์ประกอบ ประกอบด้วยลักษณะของแผน วัตถุประสงค์ ขั้นตอนในการจัดทำแผนพัฒนาสามปี และประโยชน์ของการจัดทำแผนพัฒนาสามปี โดยนำเสนอ ดังนี้

- ๑.๑ ลักษณะของแผนพัฒนาสามปี
- ๑.๒ วัตถุประสงค์ของการจัดทำแผนพัฒนาสามปี
- ๑.๓ ขั้นตอนในการจัดทำแผนพัฒนาสามปี
- ๑.๔ ประโยชน์ของการจัดทำแผนพัฒนาสามปี

ส่วนที่ ๒ สภาพทั่วไปและข้อมูลพื้นฐานที่สำคัญขององค์กรปกครองส่วนท้องถิ่น

องค์ประกอบ ประกอบด้วยสภาพทั่วไป ด้านโครงสร้างพื้นฐาน (ระบบบริการสาธารณสุขขั้นพื้นฐาน) ด้านทรัพยากรธรรมชาติและสิ่งแวดล้อม ด้านเศรษฐกิจ ด้านสังคม และด้านการเมือง การบริหาร โดยหากข้อมูลเชิงสถิติใดที่จะทำให้เห็นแนวโน้มของการพัฒนาได้ อาจทำในรูปแบบการเปรียบเทียบข้อมูล เช่น การแยกแยะประชากรตาม

ข้อมูลเพศและช่วงอายุ การเปรียบเทียบประชากรย้อนหลัง การเปรียบเทียบรายรับรายจ่ายย้อนหลัง การเปรียบเทียบข้อมูลทางด้านการศึกษา ด้านการสาธารณสุขย้อนหลัง

ส่วนที่ ๓ สรุปผลการพัฒนาท้องถิ่นในปีที่ผ่านมา

องค์ประกอบ ประกอบด้วย

๓.๑ การสรุปสถานการณ์พัฒนา (อาจเป็นการวิเคราะห์จุดแข็ง จุดอ่อน โอกาส และอุปสรรค)

๓.๒ การประเมินผลการนำแผนพัฒนาไปปฏิบัติในเชิงปริมาณ

๓.๓ การประเมินประสิทธิผลของแผนพัฒนาในเชิงคุณภาพ

ส่วนที่ ๔ ยุทธศาสตร์และแนวทางการพัฒนาในช่วงสามปี

องค์ประกอบ ประกอบด้วย วิสัยทัศน์ พันธกิจ ความเชื่อมโยงของยุทธศาสตร์ ยุทธศาสตร์การพัฒนาและแนวทางการพัฒนาจากแผนยุทธศาสตร์การพัฒนา

(เพิ่มแผนที่ยุทธศาสตร์ขององค์กรปกครองส่วนท้องถิ่น ยท.๐๒)

ส่วนที่ ๕ การนำแผนพัฒนาสามปีไปสู่การปฏิบัติ

องค์ประกอบ บัญชีโครงการพัฒนา และบัญชีประสานโครงการพัฒนา

ผ ๐๑ บัญชีโครงการพัฒนา

ผ ๐๒ บัญชีประสานโครงการพัฒนา

ผ ๐๓ บัญชีสรุปโครงการพัฒนา

รายละเอียดโครงการพัฒนา
แผนพัฒนาสามปี (พ.ศ.2558-2560)
อปท.

ยุทธศาสตร์จังหวัดที่.....
- ยุทธศาสตร์การพัฒนาของ อปท. ในเขตจังหวัดที่.....
1. ยุทธศาสตร์.....
1.1 แนวทางการพัฒนา.....

ที่	โครงการ/กิจกรรม	วัตถุประสงค์	เป้าหมาย (ผลผลิตของโครงการ)	งบประมาณและที่ผ่านมา			ตัวชี้วัด (KPI)	ผลที่คาดว่าจะ ได้รับ	หน่วยงานที่ รับผิดชอบ
				2558 (บาท)	2559 (บาท)	2560 (บาท)			

บัญชีประสานโครงการพัฒนาองค์กรปกครองส่วนท้องถิ่น

โดย...(ระบุชื่อองค์กรปกครองส่วนท้องถิ่น)...

ตามกรอบการประสานที่...(กำหนดโดยคณะกรรมการประสานแผนระดับจังหวัด).....

ลำดับ ที่	ชื่อโครงการ/กิจกรรม	งบประมาณ				หน่วยงานที่ รับผิดชอบ
		ปี ๒๕๕๘	ปี ๒๕๕๙	ปี ๒๕๖๐	รวม	
๑	โครงการ.....	xxx,xxx	xxx,xxx	xxx,xxx	xxx,xxx	
๒	โครงการ.....	xxx,xxx	-	-	xxx,xxx	
๓	โครงการ.....	-	xxx,xxx	-	xxx,xxx	
๔	โครงการ.....	-	-	xxx,xxx	xxx,xxx	
	รวมทั้งสิ้นจำนวน.....โครงการ	xxx,xxx	xxx,xxx	xxx,xxx	xxx,xxx	

เค้าโครงร่างแผนการดำเนินงาน

ร่างแผนการดำเนินงานให้พิจารณาจัดหมวดหมู่ให้สอดคล้องกับยุทธศาสตร์และแนวทางการพัฒนาขององค์กรปกครองส่วนท้องถิ่น ที่กำหนดไว้ในแผนยุทธศาสตร์การพัฒนาขององค์กรปกครองส่วนท้องถิ่น โดยมีเค้าโครงการแผนการดำเนินงาน ๒ ส่วน คือ

ส่วนที่ ๑ บทนำ

องค์ประกอบ ประกอบด้วย

- บทนำ
- วัตถุประสงค์ของแผนการดำเนินงาน
- ขั้นตอนการจัดทำแผนการดำเนินงาน
- ประโยชน์ของแผนการดำเนินงาน

ส่วนที่ ๒ บัญชีโครงการ/กิจกรรม

องค์ประกอบ ประกอบด้วย

- บัญชีสรุปจำนวนโครงการและงบประมาณ
(ตัวอย่าง ผต ๑)
- บัญชีโครงการ/กิจกรรม/งบประมาณ
(ตัวอย่าง ผต ๒)

**บัญชีสรุปจำนวนโครงการและงบประมาณ
แผนการดำเนินงาน ประจำปีงบประมาณ พ.ศ. ...
(อปท.).....**

ยุทธศาสตร์/แนวทางการพัฒนา	จำนวนโครงการที่ ดำเนินการ	คิดเป็นร้อยละของ โครงการทั้งหมด	จำนวน งบประมาณ	คิดเป็นร้อยละของ งบประมาณทั้งหมด	หน่วยดำเนินการ
๑. ยุทธศาสตร์..... ๑.๑ แนวทาง..... ๑.๒ แนวทาง..... ๑.๓ แนวทาง..... ฯลฯ					
รวม					
๒. ยุทธศาสตร์..... ๒.๑ แนวทาง..... ๒.๒ แนวทาง..... ๒.๓ แนวทาง..... ฯลฯ					
รวม					
๓. ยุทธศาสตร์..... ๓.๑ แนวทาง..... ๓.๒ แนวทาง..... ๓.๓ แนวทาง..... ฯลฯ					
รวม					
รวมทั้งสิ้น					